

# Паспорт и инструкция по эксплуатации

Поздравляем Вас и благодарим за покупку изделия (часов наручных электронно-механических кварцевых), производства фирмы Bruno Söhnle GmbH, Uhrenatelier Glashütte, торговой марки «Bruno Söhnle».

Мы уверены, что Вы высоко оцените эти часы. Часы «Bruno Söhnle» изготовлены и прошли контроль качества при помощи квалифицированных специалистов в Гласхютте, Саксония, в местности с многолетней историей часового производства.



Bruno Söhnle

The image shows a handwritten signature in dark blue ink, which appears to read 'Bruno Söhnle'. Below the signature, the name 'Bruno Söhnle' is printed in a clean, sans-serif font.

## **Bruno Söhnle GmbH** **Uhrenatelier Glashütte**

Фирма-изготовитель: Bruno Söhnle GmbH, Uhrenatelier Glashütte

Страна-изготовитель: Германия

Адрес изготовителя: Dresdner Straße 14, 01768 Glashütte/Sa./Germany

Телефон / факс: +49 (0) 35053-32833 / +49 (0) 35053-32835

E-mail: [webmaster@soehnle-uhren.de](mailto:webmaster@soehnle-uhren.de)

www: <http://www.soehnle-uhren.de>

# Общая информация

Ваши наручные часы предназначены для повседневного использования в целях определения текущего времени в часах, минутах и секундах или измерения отдельных интервалов времени (в зависимости от установленного механизма).

Приобретенные Вами часы являются технически сложным изделием и изготовлены по высоким международным стандартам точности.

Фирма «Bruno Söhnle GmbH, Uhrenatelier Glashütte» гарантирует, что часы наручные электронно-механические кварцевые торговой марки «Bruno Söhnle» в корпусах на ремешке или браслете соответствует требованиям нормативных документов ГОСТ 26272 п.п. 4.4-4.7, 4.17, 4.18, 4.33, 4.35

Кварцевые механизмы поставляются исключительно из Швейцарии. «Bruno Söhnle GmbH, Uhrenatelier Glashütte» гарантирует высочайший уровень качества изделий.

# Технические характеристики

## Электронно-механические кварцевые часы

### Механизм:

Ronda 1009

с малой секундной стрелкой и указателем даты

### Корпус:

Нержавеющая сталь или нерж. сталь с гальваническим покрытием золотом 10 мкм, водонепроницаемость 30М

### Размер:

33,0 x 33,0 мм, высота: 5,25 мм

### Стекло:

Сапфировое с антибликовым покрытием

### Ремешок:

Кожаный ремешок, традиционной выделки методом дубления с эффектом матовой поверхности, или браслет из нержавеющей стали, или браслет из нержавеющей стали с гальваническим покрытием золотом 10 мкм

### Упаковка:

Элегантная деревянная коробка

# Технические характеристики

Часы оснащены кварцевым механизмом, работающим от элемента питания (батарея), срок службы батареи примерно 2 года с момента установки нового элемента питания. Средний суточный ход при температуре  $(20\pm 5)^{\circ}\text{C}$ :  $\pm 20$  сек/мес.

**Примечание:** На точность хода и время работы влияют условия, в которых Вы носите часы.

В современных часах применяются несколько типов стекол, из которых два основных - **минеральное стекло** и **сапфировое стекло**.

**Сапфировое стекло**, обладая очень высоким уровнем прочности к царапинам и практически полной невосприимчивостью к износу при нормальном использовании, но достаточно хрупкое.

**Минеральное стекло** - менее хрупкое, но больше подвержено царапинам.

# Информация по водозащите

Часы классифицируются по разрядам (с I по V) в соответствии со степенью их защищенности от воды.

Разряд	Маркировка на корпусе	Брызги, дождь и т.д.	Плавание, мойка машин и т.д.	Плавание с трубкой, ныряние и т.д.	Подводное погружение с аквалангом и т. д.
I	—	нет	нет	нет	нет
II	30м / waterproof, 30м / water resistant	да	нет	нет	нет
III	50м waterproof, 50м water resistant	да	да	нет	нет
IV	100м waterproof, 100м water resistant	да	да	да	нет
V	200м waterproof, 200м water resistant	да	да	да	да

# Информация по водозащите

## Примечания и дополнения для соответствующих разделов:

- I - Часы не защищены от влаги.
- II - Избегайте попадания любой влаги.
- III - Не подвергайте часы резким перепадам температур и влажности (баня, сауна)
- IV - Не нажимайте кнопки часов под водой. Если часы подверглись воздействию соленой воды, тщательно их промойте и вытрите насухо.
- V - Часы могут использоваться при погружении с аквалангом (за исключением таких глубин, при которых требуется гелиево-кислородная смесь).

# Рекомендации по уходу за часами

## Мы рекомендуем:

- Регулярно чистите часы (за исключением кожаного ремешка). Чистить часы необходимо сухой или смоченной в водном растворе умеренного нейтрального мощного средства мягкой тканью, ни в коем случае не пользоваться летучими веществами (такими, как бензин, разбавители, аэрозольные чистящие средства).
- Избегать прямого попадания на часы жидкостей для волос, одеколонов, средств для защиты от солнечных ожогов и иной косметики, способной вызвать ухудшение состояния покрытия частей часов. При попадании на часы этой или иной косметики немедленно протереть их сухой мягкой тканью.
- Когда часы не используются, хранить их в сухом месте.
- Избегать попадания на часы бензина, растворителей для химической чистки, аэрозолей, липких веществ, краски и т.д. Химическая реакция с такими веществами может привести к повреждению корпуса и отделки.
- Очень сильное давление, длительное трение, соскабливание, притирание могут привести к потере цвета покрытия и его износу.
- После купания (допускается только в часах с завинчивающейся заводной головкой и отвечающих требованиям по водозащите Кл IV, V) ополосните часы пресной водой и тщательно высушите их. В случае интенсивного использования или при повышенном потении очень важно проводить ежегодную проверку, чтобы обеспечить гарантированную водонепроницаемость. Также следует проводить проверку после каждой замены батарейки, чтобы убедиться, что все элементы, которые способствуют водонепроницаемости, все еще находятся в хорошем состоянии.
- Не допускается нахождение часов в местах, подверженных сильным колебаниям температуры, влажных местах (баня, сауна и т.п.), а также на солнце.

# Рекомендации по уходу за часами

- Не допускается нахождение часов в местах с сильным магнитным и электромагнитным полем. Воздействие сильного электростатического заряда может приводить не только к нарушению правильности отображения времени, но и к повреждению компонентов часов.

- Следует избегать небрежного обращения с часами и ронять их.

- В случае появления влаги внутри часов немедленно сдайте их на проверку представителю фирмы или в специализированные сервисные центры.

- Механизм автоматического изменения дня недели и даты включается в период времени суток от 22:00 до 03:00. Не рекомендуется проводить коррекцию в это время.

- Если Вы не собираетесь пользоваться Вашими электронно-механическими кварцевыми часами в течение определённого времени, советуем выставить головку в положение III, питание механизма будет отключено, в этом случае срок службы элементов питания для Ваших часов увеличивается. После выработки ресурса, элемент питания следует заменить без задержек.

- Следует помнить, что длительный перерыв в работе часов ведет к загустеванию смазки в механизме, что может негативно сказаться на дальнейшей работе часов.

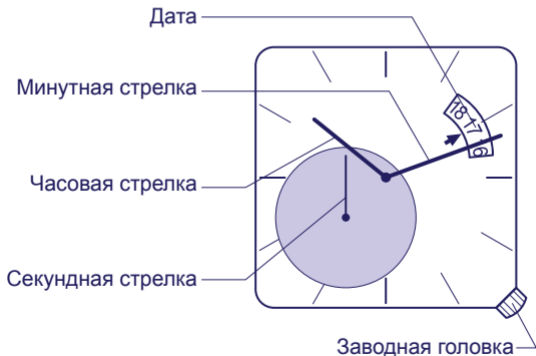
Все работы по обслуживанию и замене элементов питания осуществляются только специализированными сервисными центрами.

Мы рекомендуем Вам каждые 2-3 года производить проверку Ваших часов в специализированных сервисных центрах или у представителя фирмы, никогда не пытаться открывать корпус и снимать заднюю крышку часов самостоятельно. Чтобы сохранить действие гарантии и получить безупречное техническое обслуживание Ваших часов, всегда обращайтесь только в специализированные сервисные центры или к представителям фирмы, храните это руководство и используйте его для справки в будущем.

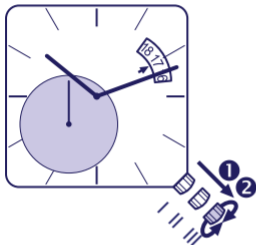


# Инструкция по эксплуатации

## Описание циферблата и элементов управления



# Инструкция по эксплуатации

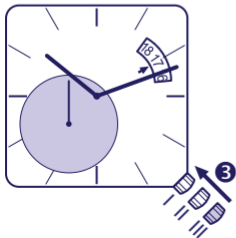


## Установка времени

**1** Вытяните заводную головку до положения III, секундная стрелка остановится (установка времени “с точностью до секунды”).

**2** Поверните заводную головку до тех пор, пока не появится текущее время.

**3** Верните заводную головку в положение I.

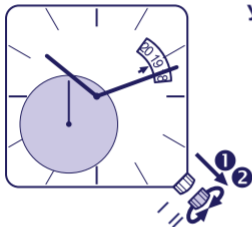


## Индикатор разряда батарейки

В часах используется индикация состояния заряда батарейки.

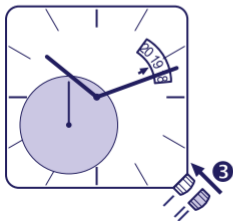
Когда секундная стрелка начнет двигаться, перескакивая через 4 секунды - это означает, что срок службы батарейки истекает и ее необходимо заменить!

# Инструкция по эксплуатации



## Установка даты (быстрый режим)

- 1** Вытяните заводную головку до положения II (часы продолжают идти).
- 2** Поверните заводную головку до тех пор, пока не появится текущая дата (на иллюстрации, 19-е число).
- 3** Верните заводную головку в положение I.



## Внимание!

Нельзя производить установку даты в промежуток времени между 22:00 и 03:00, так как это может привести к поломке соответствующей шестеренки, потому что в это же время производится автоматическое изменение даты!

# Условия гарантийного обслуживания

Гарантийный срок изготовителя / продавца: 24 месяца со дня продажи часов через розничную сеть. Срок службы изделия: 5 (пять) лет. Срок хранения часов неограничен. Гарантия распространяется только на механизм. При возврате часов должны сохраняться гарантийный паспорт, руководство по эксплуатации и упаковка.

В течение гарантийного срока допускается и не является дефектом (ГОСТ 10733-98. 26272-98, 23350-98):

- Разрядка элемента питания (батарейки), установленного в изделие заводом - изготовителем. Замена элемента питания в течение гарантийного срока должна производиться только в гарантийном сервисном центре за счет покупателя;
- Износ ремешка, браслета, корпуса, кнопок, головок часов или истирание их покрытия в процессе эксплуатации;
- Рассогласование часовой и минутной стрелки менее 0,5 минутного деления (при совмещении их в положении 12:00);
- Отклонение секундной стрелки от штрихов деления менее 0,5 секундного деления;
- Люфт часовой и минутной стрелки кварцевых часов в пределах 0,5 секундного деления;
- Отклонение среднесуточной точности хода механических часов менее чем на -20/+40 секунд в сутки. Отклонение среднемесячной точности хода кварцевых часов менее чем на +/-20 секунд в месяц.

Гарантия не распространяется на:

1. Изделия, имеющие следы нарушения правил эксплуатации:

- следы ударов и механических повреждений: вмятины, зазубрины, отскочившие стрелки, риски, цифры, отсутствие или деформация заводной головки часов и т.п.

# Условия гарантийного обслуживания

- следы несанкционированного вскрытия вне гарантийного сервис - центра (царапины на корпусе в месте стыка с задней крышкой, поврежденные шлицы винтов, отпечатки внутри механизма, нестандартный элемент питания, неправильно установленная прокладка задней крышки и т. п.);

- следы воздействия на изделие высоких (более +50 градусов Цельсия) или низких температур (ниже -20 градусов Цельсия).

2. Повреждения (внутренние или внешние) вызванные любым внешним механическим воздействием, ударными или вибрационными нагрузками, применением внешней силы к частям изделия разбитое или выпавшее стекло, трещины, царапины, сколы, деформации материалов и деталей, слом или выгибание оси переводной головки, искривление осей колес и баланса, деформации платин, разрыв или растяжение деталей, отрыв ушек корпуса для крепления браслета и т.п.;

3. Повреждение часов водой в результате нарушения правил эксплуатации. Часы с обозначением «Water resistance» и «Water resistance 30м» не предназначены для плавания. Запрещается воздействовать на головку и кнопки часов, пока часы находятся в воде (кроме часов для подводного плавания с аквалангом).

4. Повреждения, вызванные попаданием на изделие едких химических веществ или растворителей: щелочи, кислоты, ртуть ее пары, растворители пластиков и т.п.;

5. Повреждения механизма календаря из-за перевода стрелок в период между 22:00 и 03:00 часами (когда задействован механизм автоматического изменения даты).

6. Прочие повреждения, вызванные умышленным или неосторожными действиями покупателя или нарушением правил эксплуатации.

# Условия гарантийного обслуживания

Гарантийный талон действителен только на изделие, на которое он выписан. Талон с незаполненными или неразборчиво заполненными графами характеристик изделия, с исправлениями в графах или без подписи покупателя считается недействительным. В спорных случаях о причине возникновения дефектов изделия, необходимо заключение из гарантийного сервисного центра или бюро независимых экспертов. Гарантийный ремонт часов осуществляется в течение 21 дня (или иного согласованного с покупателем срока при необходимости поставки комплектующих от изготовителя). Право на обмен часов предоставляется после проведения экспертизы в гарантийной мастерской и обязательного получения заключения эксперта.

Специализированные организации, уполномоченные продавцом на принятие претензий от покупателей и производящих ремонт и техническое обслуживание изделия (часов наручных), производства фирмы «Bruno Söhnle GmbH, Uhrenatelier Glashütte» торговой марки «Bruno Söhnle»:

## «SKY TIME»

г.Москва, Большая Тульская ул., д.10, стр.3, тел./факс: +7(495) 954-83-67

e-mail: [service@skytime.ru](mailto:service@skytime.ru)

## «Швейцарский стиль»

г.Санкт-Петербург, Московский пр-т., д.159, тел.: +7(812) 388-33-64

e-mail: [swissstyle\\_spb@cards.lanck.net](mailto:swissstyle_spb@cards.lanck.net)

## «Тик-Так»

г.Тюмень, ул.Республики, д.131, тел./факс: +7(3452) 44-18-77

e-mail: [service@watch72.ru](mailto:service@watch72.ru)

# Условия гарантийного обслуживания

## Внимание!

При покупке изделия требуйте от продавца конкретного указания, на какой раздел инструкции Вам следует обратить свое пристальное внимание. Внимательно изучите всю информацию, относящуюся непосредственно к выбранной Вами модели.

Часы как технически сложный товар бытового назначения (п. 47 «Правил продажи отдельных видов товаров», утвержденных постановлением Правительства РФ от 19.01.98 г. № 55), обмену (возврату) по основаниям, указанным в ст. 25 Закона РФ «О защите прав потребителей» (как не подошедшие по форме, габаритам, фасону, размеру, расцветке или комплектации), не подлежат.

Работоспособность часов во всех режимах и в моем присутствии проверена. Со всеми техническими характеристиками, функциональными возможностями и правилами эксплуатации часов ознакомлен.

Часы в укомплектованном виде и исправном состоянии, в заводской упаковке, с паспортом и инструкцией на русском языке, без внешних дефектов и механических повреждений получил. Претензий к внешнему виду часов не имею.

С условиями предоставления гарантии, указанными в настоящем гарантийном талоне, порядком и сроками устранения недостатков согласен.

Покупатель: \_\_\_\_\_ « \_\_\_\_ » \_\_\_\_\_ 20 \_\_\_\_ г.  
/ подпись /

# ГАРАНТИЙНЫЙ ТАЛОН

Марка часов: \_\_\_\_\_

Модель: \_\_\_\_\_

Артикул (reference): \_\_\_\_\_

Серийный (индивидуальный) номер часов: \_\_\_\_\_

Класс водозащиты: \_\_\_\_\_

Дата продажи: “ \_\_\_\_ ” \_\_\_\_\_ 200\_\_ года.

Адрес и телефон торгового предприятия,

Печать и подпись продавца:

\_\_\_\_\_ М.П.



# Сервисное обслуживание

1. Дата обращения: “ \_\_\_\_ ” \_\_\_\_\_ 200 \_\_\_\_ г.

2. Причина обращения: по гарантии, не по гарантии  
(ненужное зачеркнуть)

3. Перечень выполненных работ:

1. \_\_\_\_\_
2. \_\_\_\_\_
3. \_\_\_\_\_
4. \_\_\_\_\_

4. На выполненные работы гарантия \_\_\_\_\_ месяцев.

5. Дата получения часов Заказчиком:

“ \_\_\_\_ ” \_\_\_\_\_ 200 \_\_\_\_ г.

Изделие принято в исправном состоянии, претензий не имею

\_\_\_\_\_ Заказчик  
(подпись)

# Сервисное обслуживание

1. Дата обращения: “ \_\_\_\_ ” \_\_\_\_\_ 200 \_\_\_\_ г.

2. Причина обращения: по гарантии, не по гарантии  
(ненужное зачеркнуть)

3. Перечень выполненных работ:

1. \_\_\_\_\_
2. \_\_\_\_\_
3. \_\_\_\_\_
4. \_\_\_\_\_

4. На выполненные работы гарантия \_\_\_\_\_ месяцев.

5. Дата получения часов Заказчиком:

“ \_\_\_\_ ” \_\_\_\_\_ 200 \_\_\_\_ г.

Изделие принято в исправном состоянии, претензий не имею

\_\_\_\_\_ Заказчик  
(подпись)

Для заметок